

Läs

Tidskrift för Läkepedagogik & Socialterapi

Nummer 18
Juni 2013
Pris 70 kr



Tema
EN MEDVETET UTFORMAD MILJÖ

Innehåll nr 18/2013

En medvetet utformad miljö

Drömmen om en giftfri jord	4
BERAS – ett projekt som vill värna om den ekologiska grunden	9
Odlingsprojektet ”Dina 2000 kvm” som leds av trädgårdsmästare Ida-Johanna Carlander	10
Stordrift och anonymitet hotar ta odlings- och livsmedelshandling ur dina och mina händer	11
En presentation av Anders Rosenberg – Värnas nya kommunikatör	15
De antroposofiska verksamheterna blommar	16

Tobiasgården 25 år

En blomstrand verksamhet med efterfrågan	18
--	----

En medvetet utformad miljö

Följ med till en trädgårdsdag på Fridebo.....	22
---	----

Konstnärligt projekt Haganäs

Man behöver inte vara konstnär eller författare, alla kan skapa något värdefullt och viktigt	25
--	----

Värnas kärnvärden

Varför de läkepedagogiska och socialterapeutiska kärnvärdena byter skepnad	31
--	----

En medvetet utformad miljö

Miljöarbetet på Solberga By är miljöcertifierat	36
---	----

Utbildning socialdokumentation

Inbjudan	38
Annonser	40
Värnas verksamhetslista	43

Redaktion

Ansvarig utgivare

Värna – www.varna.nu
Jan Larsson
Varje författare ansvarar själv för artikelns innehåll.

Redaktion

Paula Hämäläinen-Karlström
Anders Rosenberg
samt Värnas KOM-grupp

Grafisk gestaltning

Åsa Hult

Produktion

Mandarin AB
Wedavägen 18A
152 42 Södertälje
08-554 246 70
www.mandarinab.com

Omslagsbild

Från Tuna Pack dagliga verksamhet

Kontakt

Värna
Tunaindustriaväg 2
153 30 Järna
08-551 715 30
sekreterare@varna.nu

Annonsera i Läs

Helsida 4 000 kr, halvsida 2 000 kr,
kvartssida 1 000 kr

Bankgiro 5020-5681

Läs på nätet

www.varna.nu
ISSN 1654-2037

Tema

En medvetet utformad miljö

”Solljus, vatten och gröna växter – grunden för allt liv”

– en enkel beskrivning av livets komplexitet.

Med detta nummer vill vi belysa betydelsen av vårt sjunde och sista kärnvärde. Det gör vi i ett lite utvidgat perspektiv nämligen jordens. Vad betyder det för oss att ha tillgång till hälsosam mat? Kan vi påverka jordens hälsotillstånd, odlingsförhållanden, djurskötsel och i förlängningen vår egen hälsa genom våra val? Vi vet ju alla svaren.

LäS önskar på nytt ge en impuls till läsekretsen att reflektera över miljöfrågor på både lokal och global nivå. Läs och inspireras av BERAS projekten som berättar om hur antroposofin som livssyn och i praktiken knyter samman naturen och samhället med människan.

Vi kan också påminna oss om att läkepedagogiken med sin ankomst till Sverige var anledningen till att de biodynamiska odlingarna i mitten på 1900-talet kom igång på bland annat Saltå By. Då var det viktigt att kunna laga till och bjuda på giftfria, goda måltider och det är för oss alltså skälet till att ständigt på nytt engagera oss i en hållbar utveckling för jordbrukets framtid och vår egen hälsa.

Trevlig läsning och glad sommar!

Paula H.-Karlström, förbundssekreterare Värna





Drömmen om en giftfri jord

Tidigt på våren börjar det. Nässlorna sticker upp, kirs-kålen likaså, skira björkblad, maskrosblad, bärblad lockar på mig. Jag plockar, lagar paj, sufflé, gör sallader och saft. Njuter.

Jag torkar nässlor för vinterns behov. Multivitaminpiller helt gratis.

Under vår, sommar och höst ropar min trädgård varje dag på mig, ger mig njutning, arbete och mat. Jag sår, blir lycklig för varje liten planta som sticker upp och växer till sig, knoppas, blommar, sätter frukt. Jag rensar och gallrar, skördar och lagar goda måltider. Moder jord är generös och har stor förmåga att läkas. Men är naturens självläkande förmåga oändlig?

Kan jag vara säker på att det jag plockar och odlar är fritt från rester av bekämp-

ningsmedel som bönderna sprider ut? Varje morgon när jag hämtar tidningen pratar jag med vår ek vid brevlådan. Den är så kärleksfull och ger mig både energi och hopp.

På lång sikt

Jag vill tro att jag, mina barn och barnbarn osv i generationer framöver ska kunna fortsätta att plocka i naturen och odla mat och lita på att det vi skördar innehåller de näringsämnen, mineraler och vitaminer som vi behöver. Och att de inte innehåller giftrester, kemikalier som skadar våra celler och gör att vi blir sjuka.

Jag hoppas också att vi ska kunna gå i skog och mark och glädjas med fåglar, vilda djur, levande träd och en mångfald av varelser som har sitt hem i skogen.

Mitt hopp bygger på att vi är många

som har öppnat ögonen för att dagens jordbruk och skogsbruk måste förändras. Vi kan inte lita på politiker och näringslivets ledare. Vi måste göra något själva. Vi behöver både gå samman med grannar och vänner där vi bor och gå samman globalt för att påverka framtiden. Vi måste öka vår egen och andras medvetenhet om vad som pågår. Ställa frågor, skaffa kunskap, sprida den kunskap vi hittar.

Solenergi drivkraften

Typiskt för allt levande är att alla ämnen används åter och åter. Drivkraften är solenergin. Vi och hela djurvärlden lever av växterna genom den näring vi tar in med födan och av den luft vi andas. Men idag utarmas jorden, skog skövlas. Varför?

Ännu på 1950-talet var jordbruket i Sverige soldrivet genom fotosyntesen och jordbruket var nettoproducent av energi, skriver agronomie doktor Artur Granstedt i boken "Morgondagens jordbruk med fokus på Östersjön".

Genom odling av baljväxter fixerades kväve ur luften och på åker och äng växte fodergrödor till hästarna, dragkraften i jordbruket. Men redan på 1970-talet hade jordbruket blivit nettkonsument. Förbrukningen av energi i drivmedel i traktorer, till uppvärmning, energi till tillverkning av maskiner, gödselmedel och importerade foderme-

del mm är idag högre än energivärdet av de livsmedelsresurser som det kemiska jordbruket producerar.

Läs om det sista stycket en gång till!

Boken "Morgondagens jordbruk" bygger på många års forskning om ekologiskt jordbruk och erfarenheterna av Östersjöprojektet BERAS, Baltic Ecological Recycling Agriculture and Society, som Artur Granstedt har varit koordinatör för. Studierna av hur en övergång till kretsloppsjordbruk skulle kunna gå till och vad det skulle innebära visar att jordbruket är inne på fel väg.

Dags att jobba med jordens energi och lagar

Hur kommer det sig att våra politiker och experter fortsätter tro och satsa på de oljeberoende brukningsmetoder med specialiserad växtodling och djurhållning som dagens jordbruk använder? Det borde vara tydligt för alla som sätter sig in i frågorna att dagens jordbruk har lett till och leder till resursförbrukning, övergödda hav, klimatförsämring, utarmade jordar och näringsfattig mat.

De jordbrukspolitiska beslut som styr dagens jordbruk i Sverige grundar sig på tron på stordriftsfördelar. Samma syn som styr övrigt näringsliv. Man lyssnar inte på forskare som visar att det går att bedriva lönsamt jordbruk på annat sätt. Man lyssnar inte på innovatörer som jobbar **med** vår jords energi och lagar, inte **emot** som så många projekt idag gör.

En sådan innovatör är Jan Lundh, upptäckare och upphovsman till konceptet

en medvetet utformad miljö

”Peas on earth”, en patentsökt metod som nyttjar klassiska svenska baljväxter på ett synnerligen ekonomiskt och miljömässigt vinnande sätt, som det beskrivs i information från Ecoetanol at Sweden AB. Mer om detta kan du läsa på www.peasonerarth.se

Detta kan bli en ekonomiskt lönsam ersättning för sojaimport som djurfö-

miljarder i nya pengar att tjäna i Sverige om man inför baljväxter som avbrott och förfruktsgröda, skriver Jan Lundh i sin affärsplan.

Med mitt koncept minskar behovet av kvävegödsel med 65% och samtidigt ökar skörden. När man odlar baljväxter är kvävefixeringen en sak men förfruktseffekten en annan, den ger en



der och livsmedel, skriver Jan Lundh i sin affärsplan. Restprodukterna blir till förnyelsebar energi i form av etanol som drivmedel respektive pellets för uppvärmning.

När jag byggde detta system gick jag vägen via pengarna, jag vet att bonden värnar om sin jord men är piskad att tjäna pengar på den och dagens kemijordbruk är inte lönsamt. Det finns 38

skördeökning av 15% för spannmål bara på grund av växtföljden. Dessutom behövs inga bekämpningsmedel över huvud taget. Det finns inga förutsättningar för ogräs i en sådan här odling.

Varför blunda för riskerna?

I specialiserad spannmålsodling ersatte man kretsloppsbasead djurgödsel med konstgödsel, skriver Artur Granstedt. Detta ledde snabbt till ökande problem

med ogräs och angrepp av skadesvampar och insekter, som man endast kunde klara genom en ökad användning av kemiska bekämpningsmedel.

Den andra typen av specialiserade gårdar med allt fler djur blev beroende av att köpa alltmer fodermedel från spannmålgårdarna. För att ytterligare stegra produktionsnivån ökade samtidigt importen av oljekraftfoder och sojaprotein.

Myndigheterna anser att man har säkerställt gränsvärden för rester av bekämpningsmedel i våra livsmedel, gränsvärden under vilka rester är ofarliga för människor. Man säger sig väga nyttan mot riskerna vid tillståndsgivning för medel som används av jordbrukarna. Dock, konstaterar Artur Granstedt, många tidigare allmänt brukade medel är idag förbjudna av miljö och hälsoskäl. Det har visat sig att medlen inte var ofarliga. En del var och är direkt skadliga även för det mänskliga nervsystemet.

Om man ser till den direkta giftigheten är insektsmedel med starka effekter på nervsystemet särskilt farliga. I verkligheten belastas vi av summan av samtliga medel och förstärkande kombinationseffekter kan inte uteslutas.

Under senare år har studier publicerats som visar stora negativa förändringar i floran och faunan efter det att bekämpningsmedel börjat spridas i odlingslandskapet. En halvering har skett av ett stort antal fågelarter. Men man fortsätter sprida bekämpningsmedel och anser att det är bra och nödvändigt!!!

Kunskap finns

Jag inser att den stora uppgift vi har framför oss är att på alla sätt sprida information om att det är möjligt att bedriva ett lönsamt jordbruk på annat sätt.

Att erfarenheterna visar att man kan återskapa bördig jord, skona havet, minska klimatbelastningen, skydda den biologiska mångfalden och ge oss näringsrik mat med ett jordbruk baserat på kretslopp med organisk gödsel och mångsidiga växtföljder med humusuppbyggande baljväxtvallar.

Många sätt att påverka

Vad jag förstår måste vi ställa om till energiförsörjning som bygger på odlingsmetoder som hushållar med resurserna och en ny teknik.

Och jobben som politikerna pratar så mycket om kanske finns just här, i omställningen till en ny värld. Vi måste på alla sätt arbeta för det. Vi har ansvar för och möjlighet att skapa ett gott liv där vi befinner oss. Och vi har både ansvar för och möjlighet att bidra till att alla människor på jorden kan få ett gott liv.

Vi kan agera politiskt, vi kan sprida information

Vi behöver arbeta på många nivåer och i många dimensioner. Vi behöver förändra våra liv för att minska belastningen på miljön. Ett hållbart jordbruk handlar om att lösa de tekniska och praktiska

en medvetet utformad miljö

frågorna utifrån ett nytt tänkesätt. Eller rättare sagt ett urgammalt sätt att se på vårt förhållande till naturen och allt levande.

Här på landsbygden i Sörmland vill jag leva mitt liv, fortsätta följa årstiderna, plocka ur naturens skafferi, odla och skörda bär, frukt och grönsaker. Jag önskar och ber att arrendatorn på vår gård ska sluta konstgödsla och bespruta. Idag är han helt övertygad om att hans sätt att bedriva jordbruk är det enda möjliga och det enda rätta.

Jag hoppas att jag och andra ska förmå honom och andra bönder att lyssna och tro på de studier och koncept som visar att det finns pengar att tjäna för bonden i nya odlingsmetoder samtidigt

som dessa gynnar klimatet, maten och miljön.

Eken vid vår brevlåda står stadig och trygg, tar stötarna från bilarna, står emot trafiken så att den hålls utanför. Inåt gården öppnar den en kärleksfull famn som omfamnar både vårt hus och hela trädgården. I denna trädgård gläds jag åt allt som växer, gläds åt jordens godhet.

Hild Lorentzi

läroboksförfattare, gräsrot och återbrukare

Referenser:

Morgondagens jordbruk med fokus på Östersjön av Artur Granstedt, Södertörns högskola, 2012.

Ecoetanol at Sweden AB, Jan Lundh VD och upphovsman till konceptet Peas on earth.





BERAS- ett projekt som vill värna om den ekologiska grunden

”Det är en gåta hur de perfekt avvägda betingelser kunnat skapas som gör livet möjligt, som låter växterna binda solenergin och förvandla den till näring åt andra levande varelser, i ett evigt kretslopp av grundämnen kol, syre, väte och kväve. Denna balans har vi under de senaste 150 åren börjat påverka i så stor omfattning att det får konsekvenser för de globala ekosystemen.”

Övergödning och ansamling av miljögifter i Östersjön speglar en livsstil som inte är hållbar.

Nu behöver man skapa goda förebilder som vi kan lära av för att åstadkomma en bärkraftig samhällsutveckling. Därför dokumenterar, utvecklar och utvärderar BERAS saker som ekologisk lokal och regional produktion och konsumtion av livsmedel i Östersjöregionen. Det gör man genom att följa ett 50-tal referensgårdar som är representativa för ekologiskt kretsloppsjordbruk under olika betingelser inom Östersjöns avvattningsområde samt åtta samhällen där hela livsmedelskedjan studeras. Projektet undersöker också om och hur en regional samverkan mellan ekolo-

giskt inriktade producenter, distributörer och konsumenterna kan skapa en småskalig, hållbar, lokal och regional utveckling som hushållar med ändliga resurser vilket leder till mindre skador på miljön.

En viktig synpunkt som framkommer är att ”Varje ögonblick i våra liv görs möjligt genom maten vi äter. Bröd, grönsaker, rotfrukter, kött och mjölkprodukter, allt kommer från de grödor som växer på åkerjorden.”

BERAS vill med sitt arbete visa oss att hållbar existens är möjlig och att vi kan vända utvecklingen till det bättre, till ett högproduktivt jordbruk baserat på lokala och förnyelsebara resurser samtidigt som odlingsmarkens bördighet ökar.

en medvetet utformad miljö

Odlingsprojektet "Dina 2000 kvm" som leds av trädgårdsmästare Ida-Johanna Carlander

"Om vi odlar på ett ekologiskt bra sätt, så räcker världens odlingsareal till jordens alla sju miljarder människor att leva ett gott liv på och samtidigt skulle detta minska vår klimatpåverkan"

Om vi delar all åkermark på jorden lika mellan alla människor får vi 2000 kvm var. I Sverige är den genomsnittliga åkerarealen 4000 kvm per person. Projektet "Dina 2000 kvadratmeter" innebär att göra en demonstrationsodling på just 2000 kvm i Ytterjärna och visa att det går att leva gott på denna yta. Odlandet sker med hjälp av praktikanter och volontärer under ledning av Ida-Johanna.

På 2000 kvadratmeter ryms det mycket – bl a purjolök, mangold, sallad, vitkål, olika buskbönor och de fyra sädesslagen. Men räkna då inte med att äta mer kött än en gång i veckan, säger Ida-Johanna. På en kvm kan man producera 50 gr kött, 500 gr spannmål eller 5000 gr rotfrukter och grönsaker. Detta ger en fingervisning om hur en framtida "tallriksmodell" kan se ut.

Syftet med projektet är att visa upp en odlingsbild som väcker en förståelse för sammanhanget; hur mina val står i direkt relation till min omgivning. Odlingen ska väcka tankar och inspirera. Genom det sociala och pedagogiska arbetet vill vi fungera som en mötesplats.



Här står relationen mellan människan och det levande i centrum. Relationen till jorden, växterna och djuren och till våra medmänniskor. **På hemsidan kan du läsa mer om olika aktiviteter.** Trädgården är öppen för besök dagligen. Vill du boka visning eller delta i den dagliga skötseln av trädgården, maila eller ring Ida-Johanna. **Mer info på hemsidan.**

Intressanta länkar: www.beras.eu • www.foodsociety.se • www.2000m2.se
Kontakt: idajohanna@beras.eu • telefon 070-966 51 41

Välkommen hit på besök!

Stordrift och anonymitet hotar ta odling- och livsmedelshantering ur dina och mina händer

Kan vi bidra till hållbar utveckling genom maten vi äter?

Världsomfattande sker en förändring när det gäller odling och näring. Insikten brer ut sig över vår jord, att den nuvarande industrialiseringen av odling och livsmedelshantering inte leder till hållbar utveckling. Frågorna inom området är stora och svåra att få grepp om. Vilka insikter hjälper oss till beslut i vardagen som förändrar våra inköps- och matvanor?

Här ges ett litet bidrag som lyfter fram biodynamiska odlingsåtgärder som verkar för hållbar utveckling.

Befolkningen på jorden ökar ständigt. Vi använder konstgödsel, besprutningsmedel och genmodifierar växter för att öka skördarna. Målet är alltså ökad kvantitet. Det räknas med att befolkningen på jorden kommer till 2050 öka till 9 miljarder människor. För att klara försörjningen behöver livsmedelsproduktionen öka med 70 %.

GMO grödor odlas redan på drygt 13% av världens åkerareal, hälften i Nordamerika 80% av all soja och bomull är GMO odlat.

840 miljoner människor är hungriga idag. En miljon är överviktiga! Det pro-

duceras 4 600 kalorier per dag och person. I västvärlden slängs nästan hälften av denna överproduktion.

Tänkvärt är, att över en miljard människor på jorden svälter, matjorden förstörs för generationer i rask takt och makten tillhör den elit som behärskar odlings- och livsmedelsindustrin.

Strävan efter kvantitet

Det är iögonfallande, att människans relation till kroppen i vår tid är präglad av stor medvetenhet. Denna medvetenhet kan bli så omfattande, att vi kan förledas till den enkla slutsatsen: Den levande kroppen är hela människan.

Befolkningen på jorden ökar ständigt. Vi använder konstgödsel, besprutnings-

en medvetet utformad miljö

medel och genmodifierar växter för att öka skördarna. Målet är alltså ökad kvantitet.

Kvalitet

Dessa fakta gör att många människor över hela jordklotet tänker om och söker sig till människovänligare odlingsformer. Står vi inom ett arbetssammanhang där vi arbetar utifrån den antroposofiska människobilden har vi möjlighet att tillfoga ytterligare motiv till den strävan som finns i världen att verka och bidra till en hållbar utveckling.

Tanken att människans kropp inte är ett självändamål utan ett levande instrument för individens utveckling, kräver ytterligare några aspekter som stödjer och fördjupar strävan efter en hållbar utveckling.

Kulturväxten

Närings- eller kulturväxter står till vårt förfogande som ett arv från tidigare utvecklingsperioder där förädling var en odlingskonst. Alla växter skapar levande substans, så att jorden och därmed växterna själva, samt djuren och människan kan leva.

Våra närings- eller kulturväxter har dessutom den uppgiften att bilda mera substans än allt som växer i naturen. Samtidigt så är utvecklandet av smak, arom, doft och färg av stor betydelse för näringsväxten.

Substansbildning i växten

I fotosyntesen bildas glukosen, det enkla "druvsockret" som en slags ursubstans. Solens ljus är den avgörande aktören i denna process. Växten omvandlar under sin tillväxt, "primärsockret" vidare till andra sockerarter, bildar stärkelse, sedan även fett och tillsammans med

kväve protein. Växten lyfter även jordens mineraler in i sitt egna levande sammanhang. Kulturväxten är "mästare" på att bilda alla de substanser som vi människor behöver.

Odlingsmetoder

Alla åtgärder vi utvecklar i relation till jord- och växtvård griper in i denna levande, ljusrelaterade substansuppbyggnad som kulturväxten genomför under sin tillväxtperiod. Konventionell odling, ekologisk eller biodynamisk odling använder sig av olika åtgärder för att aktivera växtens substansuppbyggnad.

Nedbrytningskraft

Kulturväxtens levande och vägbara substans ger nedbrytningsuppgifter till människans matsmältning. I denna nedbrytningsprocess utvecklas en kraft som människan kan kalla SIN EGEN KRAFT, sin viljekraft.



Den utvecklas från spädbarnstiden fram till livets mitt och avtar under åldrandet. Nedbrytningskraften är individuell. Matlagningsprocesser är i bästa fall anpassade till denna individuella nedbrytningskapacitet. Dessutom frigörs solenergin som står till människans förfogande under det att näringen spjälkas upp. Med hjälp av kraften hon

en medvetet utformad miljö

utvecklar i matsmältningen och den vunna energin kan människan verka mer aktivt inom de uppgifter hon väljer att genomföra.

Näringssubstanserna

Glukosen förekommer hos människan i blodsockret, i muskler och i hjärnan. Den ger den värmepotential som behövs för rörelseförmågan, för tankebildningen och en kroppslig helhetsupplevelse. Människan upplever sig därigenom som ett JAG. (Förvandlingen av sockret och övriga substanser i den mänskliga organismen är leverns "kompetens").



Växten utvecklar förutom socker även fetter. Fettet återskapas i människan efter matsmältningen och ger ett skyddande, mycket differentierat värmehölje i hela organismen. Detta värmehölje har största betydelse för människans SJÄLSLIGA välbefinnande.

Proteinet som skapas med hjälp av kväve står tillsammans med mineralernas strukturerande kraft till förfogande som bildningssubstans för människans levande KROPP.

Näringssubstanserna som växten ut-

vecklar ger på det mest osjälviska sätt förutsättningen för människans kropp, samtidigt som de binder ihop det själsliga och andliga med det kroppsliga.

Kött i näringen kommer från djur som har livnärt sig på växter och byggt upp sina kroppar av växtmaterial. De har alltså redan gjort en del av ett omvandlingsarbete.

Mognad och smak

Efter substansbildningen går växten efter blomning in i en mognadsfas.



Oftast stannar tillväxten under denna utvecklingsfas. I mognadsfasen utvecklar kulturväxten helt och hållet det som livnär människans sinnen. Smak, arom, doft, färg, konsistens utbildas och har avgörande betydelse för matens KVALITET. Alla sinnesupplevelser som är förknippade med maten ger människan möjlighet att inte bara njuta utan också uppleva sig själv. De sinnesupplevelser människan får genom maten är av största vikt för en sund "Jag upplevelse".

Det lilla barnet som dricker moders-

en medvetet utformad miljö

mjölk visar ännu med hela sin åtbörd, hur smaken fortplantar sig genom hela kroppen och låter livslusten strömma in i organens djup.

Det är först genom den goda, genuina smaken, konsistensen, aromen, doften och färgen som människan efter en måltid upplever den rätta, långvariga mättnaden. Bara "bukfylla" genom stora substansmängder ger ingen tillfredställelse i mättnadskänslan.

Konstgödsel och bekämpningsmedel

Genom konstgödsel sker en snabbare tillväxt på bekostnad av lagringsduglighet (fasthet i substansstrukturen som ger motstånd till människans nedbrytningskraft), samtidigt som smak, arom och doftutveckling hos näringsväxten försämras.

Att giftrester numera är en självklar ingrediens i "det dagliga brödet" för miljontals människor är en konsekvens av ett ensidigt kvantitetstänkande.

Två biodynamiska preparat

Det finns två biodynamiska sprutpreparat, de kallas humus- och kiselpreparat. Det första är en preparation av kogödsel, det andra tillverkas av finmalt kisel.

Det första preparatet sprids för att aktivera kulturväxtens tillväxt och substansbildning, det andra för att stimulera fruktbildning och framförallt smakutveckling. Här kan man börja förstå, att de biodynamiska preparaten aktiverar krafter i kulturväxten som helt står i tjänst för människans utveckling.

Att vårda livet

Varje människa har sitt eget LIV.

I relation till det egna livet kan hon börja VÅRDA LIVET. Varje vuxen människa kan välja sina livsmedel med omsorg, söka den kvalitet som gagnar henne. Därmed bidrar hon med varje måltid till en hållbar utveckling.

Att tänka om i vardagen

Det kommer an på att förändra vanor i vardagen. Därtill behövs insikt och beslut. Och vi behöver varandra.

Relation istället för anonymitet

Att förändra matvanor underlättas av att vi själva som konsumenter söker kontakt med en odlare i vårt närområde, får en mänsklig relation och en inblick i de faktiska odlingsbetingelserna.

Det är den mänskliga relationen som förändrar den värld, där stordrift och anonymitet har tagit odling och livsmedelshandling ur dina och mina händer.



*Text: Ulrike von Schoultz
Pedagog och näringskonsult*

”Det här jobbet vill jag ha”

– en presentation av
Anders Rosenberg, Värnas nya kommunikatör



”Det här jobbet vill jag ha”, var min första reaktion, när jag såg att Värna sökte en kommunikatör till sitt kansli. Tänk vad intressant och stimulerande att få jobba för en organisation som är idéburen och som representerar en människo- och livssyn jag själv delar till fullo. Givetvis sökte jag jobbet och till min glädje fick jag det.

Jag, Anders Rosenberg, är född på Frösön i Jämtland 1954. Sedan 1996 har jag arbetat som föreståndare på två ungdomsboenden och ingått i Saltå Bys ledningsgrupp.

2005 blev Christian Texier och under-tecknad ansvariga för Spirautbildningarna som slogs samman med LSU och blev LäS-utbildningar. Där kommer jag fortsatt att ha min andra halvtid. Ganska nyligen utbildade jag mig till grupphandledare och blev färdig i december 2012.

Jag har samlat på mig en del nyttiga erfarenheter genom livet, den jag kanske värdesätter mest är tiden på Saltå. Som läkepedagog gäller det att hela tiden lära nytt och därmed utmana sina egna tankemönster. Och självklart är det

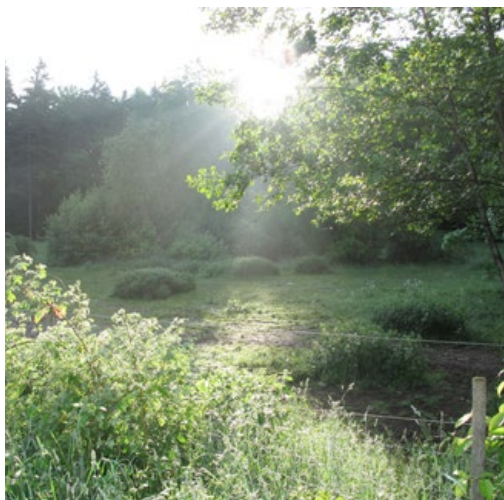
så på alla våra fantastiska läkepedagogiska/socialterapeutiska verksamheter: Här praktiseras i allra högsta grad, ett av våra kärnvärden, nämligen *”det livslånga lärandet.”* Förutom all nödvändig yrkeskunskap vi får ta del av, får vi också möjligheten eller, snarare, erbjudandet att utvecklas som människor.

Just detta är styrkan i våra verksamheter; det finns ett syfte med den människosyn vi är satta att förvalta och lyfta fram. Det här syftet blir aldrig omodernt eller ”ute”. Vi som är verksamma är medvetna om ansvaret i vår dubbla uppgift: Att förhålla oss till de krav och förordningar omvärlden/samtiden ställer på oss, samtidigt som vi ska förvalta en människosyn som är förankrad i det andliga och tidlösa. Vårt primära ansvar ligger just i denna människosyn. Därför är det så viktigt att vi inte slarvar bort det uppdraget genom att vara nonchalanta och oaktsamma i relation till vår omvärld. Omvärlden ska vi möta, vara nyfiken på, lära av och verkligen ta debatten med, när det så behövs.

Som handledare gläder jag mig över detta temanummer om kärnvärde : En medvetet utformad miljö. Här har vi den

en medvetet utformad miljö

yttre estetiska miljön som, tillsammans med dagarnas och årets rytmisering och den ekologiska/biodynamiska profilen, blivit våra verksamheters signum. Men, som ni givetvis vet, finns det även andra aspekter av en medvetet utformad miljö; jag tänker här på arbetsmiljö i ett vidare perspektiv. Hur mår våra medarbetare?



Hur hanterar en verksamhet missnöje, trötthet och oinspiration? Min övertygelse är att alla medarbetare måste ges ett strukturerat och ordnat utrymme för att bearbeta och reflektera över sitt många gånger svåra jobb.

Det här var lite om vad jag för med mig in i mitt nya arbete på Värna. Jag kommer också att föra in mitt intresse för samhällsfrågor. Ingen har väl missat debatten om vinst eller inte vinst i välfärden. Detta är en mycket angelägen fråga för Värna, som faktiskt består av "privata" aktörer. Dock kan Värna, som en idéburen rörelse, verka för att lyfta fram "non-profit" perspektivet och knyta an till andra aktörer som delar samma syn på samhällsutveckling.

Värna skulle kunna, som branschorganisation, bli en kraft att räkna med i den framtida samhällsutvecklingen. Det är min förhoppning.

De antroposofiska verksamheterna blommar

Skriver Hans Hallefors i tidskriften Intra (Stiftelsen utvecklingsstörda i fokus)

Han har intervjuat företrädare för olika antroposofiska verksamheter och försökt ta reda på vad de står för.

Författaren noterar att de antroposofiska verksamheterna är bra på att rekrytera duktiga medarbetare och att de har en mycket låg personalomsättning.

Vidare ser han att verksamheterna har utvecklat ett sinne för tidens krav och utvecklat en fungerande formel.

Per Arne Fijal, verksamhetschef på Solåkraby, intervjuas och menar att den antroposofiska inriktningen



främst uttrycks i de sju kärnvärdena och att det är de som skiljer de läkepedagogiska och socialterapeutiska verksamheterna från andra. Han menar att kvaliteten generellt är högre inom de antroposofiska verksamheterna och bygger det påståendet på sin långa erfarenhet av "omsorgerna" i Stockholms och Södertälje kommuner.

Förutom kärnvärdenas unika betydelse för socialterapeutiska och läkepedagogiska verksamheter betonar Per Arne Fijal att Solåkrabyn trots sin storlek, är en bygemenskap och inte en institution. Vidare anser han att de antroposofiska verksamheterna bör verka i en anda av "non-profit".

När Värnas förbundssekteterare Paula H. Karlström får frågan om vinst eller inte vinst menar hon att nu när man kan skriva bort vinstmotivet från bolagsordningen, är inte frågan längre så kontroversiell. Hon säger att Värnas uppfattning är att överskotten skall gå tillbaka till verksamheterna. Medlem-

skapet i Värna är ett moraliskt och etiskt åtagande och då är bolagsformen inte det viktigaste.

Man kan anta att artikelförfattaren uppehåller sig vid frågan, eftersom den inledande sidan av det här numret av Intra har rubriken När vinsten blir drivkraft. I slutet av sitt reportage knyter han an till den frågan igen, efter att ha konstaterat att de antroposofiska verksamheterna är framgångsrika och växer. Hans Hallerström anser att framgångsformeln finns i den humanistiska ideologin, de erfarenhetsbaserade kunskaperna, det lilla och trygga sammanhanget och framförallt, i rekryteringen av duktiga och engagerade medarbetare.

Men han konstaterar också att det verkar finnas en motsättning mellan dem som ser antroposofin som ett varumärke för företag som kan ge god lönsamhet, och dem som ser antroposofin som något mer än bara en affärsinriktning.

Text: Anders Rosenberg

tobiasgården 25 år

En blomstrande verksamhet med efterfrågan

Vägen till Tobiasgården strax norr om Kungälv slingrar sig genom ett varierat landskap med åkrar och skogsdungar. Den leder förbi skyltar med ortsnamn

som Munkegårde och Kareby. Vägen går över en bro och svänger av mot Vegestorp, sedan när man ser en stor ladugård och en hög silo är man framme!



Tobiasgården ligger på landet och driver ett lantbruk som en del av det läkepedagogiska och socialterapeutiska arbetet. Verksamheten har såväl skola som daglig verksamhet och vuxenboende.

Hur det började

Jag möts av föreståndaren Rune Lindström och vi slår oss ner på det lilla kontoret i det hus som kallas Vidablick i verksamhetens centrum. Utöver kontoret ryms här även en vävstuga och en matsal vars stora fönster vätter ut mot en stenlagd uteplats och en vy över ett böljande landskap.



Tobiasgården fyller 25 år och vi talar om vad det är som burit verksamheten och inspirerat den till utveckling under dessa år. 1988 startade man med en liten grupp barn med särskilda behov som behövde både skola och boende. Så småningom, när dessa barn blev vuxna och behövde fortsatt stöd, blev de tillsammans med medarbetarna initiativtagare till att få igång en vuxenverk-

samhet med gruppboende och daglig verksamhet.

Lantbruket

Tobiasgården driver ett lantbruk med kor, hästar, får och höns. Skötseln av djur och odlingar utgör en viktig del av skolans och daglig verksamhetens vardag. Den "pedagogiska ladugården" och odlingarna erbjuder meningsfulla arbetsuppgifter och umgänge med djur och natur. Den "pedagogiska ladugår-



den" är ett relativt nytt koncept som man har stark framtidstro till. Dessutom är man stolta över att de egna odlingarna och kött- och äggproduktionen utgör en värdefull bas i matlagningen.

Grönsaksodlingarna räcker inte till för självförsörjning, men det är en fin kvalitet för miljön och verksamheten att

tobiasgården 25 år

ha odlingar och på plats kunna förädla produkter som kryddor, teer och mjölk-syrade grönsaker.

– Lantbruket är beroende av att det finns människor som bär ansvar för det. Vi är glada över att Tobiasgårdens olika delar sedan start samverkat och gemensamt velat bära ansvaret för lantbruket.

fastän de bara är här några dagar i veckan, menar han och fortsätter med att berätta om ett av de senaste medarbetarprojekten som har denna livsfilosofi och ett miljötänk.

– Ett initiativ togs från medarbetarna om att skaffa cyklar så att den som vill kan cykla till jobbet istället för att åka



Om man ser Tobiasgårdens verksamhet som en pall så har den fyra ben att stå på; skola, vuxenboende, daglig verksamhet och lantbruk.

Eldsjälar

Rune Lindström berättar om den anda, det engagemang som lever hos medarbetarna:

– Jobbet är mer än ett jobb och engagemanget är olika för olika människor. Vi är eldsjälar på olika sätt. Några förmår föra in den kvaliteten genom sitt arbete

bil. Vi köpte in fem cyklar. Det är ett uttryck för arbetsplatsens kultur. Här finns en önskan om att gemensamt bygga en organisation där medarbetarinitiativ blomstrar och engagemang i vardagens små frågor tas tillvara. Sådana här initiativ ger nytt liv i arbetsgemenskapen.

Blomstrande verksamhet med stor efterfrågan

Tobiasgårdens verksamhet är efterfrå-

gad och man har fler ansökningar än platser att erbjuda.

– Vi har motstått frestelsen att växa för fort, säger Rune Lindström och talar om vikten av att upptäcka nytt i det som redan finns. Det är viktigt att få vara den man är. Vi är alla olika och ska tillåtas att vara det. Det som var och en bär med sig in i verksamheten ska ges tillfälle och förutsättningar till att få växa och bli till en del av helheten. Detta gäller såväl för arbetstagarna som för medarbetarna.

– Tobiasgården har vuxit och har idag ett 40-tal medarbetare. Det har gjort att det har blivit alltmer av administration, organisation, schema-arbete, dokumentation och möten. Upplevelsen infinner sig då lätt att man inte alltid hinner med de boende eller samtalen med medarbetarna på det sätt man vill. Samtidigt är vi tacksamma över det vi lyckats bygga upp här, men vi blir aldrig färdiga. Det finns alltid saker att gå vidare med och utveckla, säger Rune Lindström.

Framtiden

Framtidsutsikterna för Tobiasgården är förstas att fortsätta med sina fyra verksamhetsgrenar och att växa i en sådan takt att den erkända kvaliteten bevaras. Rune Lindström berättar om visionerna.

Vi vill att Tobiasgården framöver ska vara kreativ och finna nya lösningar, hitta nya vägar, skapa liv och föda idéer som blir till verklighet.

Tobiasgårdens vision är att alltmer vara en kulturplats, där vi kultiverar natur,

jord, djur och människor. Så att växthuset blommar och att ett hantverkshus sjuder av aktivitet där kurser anordnas i odling, kompostering, förädling och terapi. Vi har påbörjat samtal om att utveckla någon form av sol- och vindkraft. Visionen är att ha ett miljötänkande som alltmer ska genomsyra lantbruket, odlingarna, byggnationerna och även den inre miljön.

Att vara en social mötesplats dit medarbetare kommer och får möta livets utmaningar och möjligheter till utveckling. Där skolelever och arbetstagare återfår livskraft och får komma i utveckling, möjligheterna är många och utmaningarna stora.



”Allt det som ligger bakom oss och allt det som ligger framför oss är småsaker i förhållande till det som finns inom oss”

säger Rune Lindström, verksamhetschef på Tobiasgården i Kungälv.

Text: Paula H Karlström



Följ med . . . till en trädgårdsdag på Fridebo

”Omvårdnad om det som lever och gror
– en möjlighet att ge av sig själv och känna delaktighet i
skapandet av den gemensamma utemiljön”

Följ med till en trädgårdsdag på Fridebo
Det är en lördagmorgon i slutet av april
klockan närmar sig halv tio. Framför
den ståtliga prästgårdsbyggnaden har
människor samlats, det är de som bor på
Fridebo, medarbetare med sina familjer
och verksamhetsledningen. De flesta
är iförda stövlar och vindtåta jackor. På
en släpkärra ligger spadar, krattor, och
sekatörer. Där finns också trädgårds-
handskar för dem som vill ha.

Från ett av husen längre upp på gatan
kommer en familj gående: mamma,
pappa, en liten pojke som springer fort,
fort, storebror som cyklar och en flicka
som stolt drar barnvagnen. Det är gran-
narna som också vill vara med.

Alla som samlats på gårdsplanen ser sig
omkring och undrar tyst ...ska vi börja?
Så kan en trädgårdsdag på Fridebo
inledas.

Sjelva idén, visionen om att umgås
på detta sätt med varandra genom
att gemensamt ägna sitt intresse åt
trädgården föddes här på tidigt 90-tal.
Tanken var och är: ”Låt oss samlas en
dag vår och höst och arbeta tillsammans
i trädgården. Naturligtvis måste det
ske ur vars och ens lust och fria vilja”.
Den idén har sedan dess förverkligats i
alla år och ger oss, gång på gång möjlig-
heten att upptäcka glädjen i detta sätt
att vara tillsammans och göra något
meningsfullt.

en medvetet utformad miljö

En man, klädd i arbetsbyxor och gul kavaj, kliver upp på verandatrappan. Han har alltid funnits med i verksamheten. Nu vill han hälsa alla välkomna och föreslå en "inventeringsrunda" för att se vad som finns att göra.

Så rör sig skaran av boende med föräldrar och syskon, medarbetare med barn och anhöriga samt några grannar långsamt framåt. Den stannar först vid hallonhäcken, här behöver det ansas och rensas bort fjolårsskott. Glatt går alla vidare till växthus och trädgårdsland, där de som vill gräva kan få god hjälp av sex runda hönor och en tupp.

Sedan är det syrenhäckarna, rosenbuskarna och grusgångarna som ska ses över. Några behöver hjälpa till i köket.



Snart har alla på ett förunderligt vis hittat en passande uppgift, ofta tillsammans med några man kan småprata med under arbetet.

Arbetet är i full gång. Häckar klipps, jorden luckras, rabatter rensas och flitens anda råder. Klockan elva slår Vera i en "gong-gong" och kallar till fika. Bullar och varmt kaffe gör underverk i

halvkylan. Efter en välbehövlig vila och en stunds avkoppling återgår alla till arbetet. Stora och små, starka och mindre starka, hemmahörande och gäster kompletterar varandra i det gemensamma arbetet.

Thomas, en av de boende, krattar ihop grenar och annat skräp från marken. Han är lantbrukarson från Halland och har lärt sig av sin far, att det är viktigt att vårda och ta hand om naturen så att



den inte växer igen. Han säger att det gör en gott att få vara med och hjälpa till, att han mår bra när han har arbetat. Då han var liten hade han en dröm om att bli bonde men nu får han utlopp för sitt lantbruksintresse genom att dagligen hjälpa till med hönsen på Fridebo. Michael, en annan boende, samlar ihop det som Thomas har krattat och kör det med en skottkärra till den snabbt växande brasan. Han säger att det är bra att alla hjälps åt att få undan skräpet och få snyggt när våren kommer.

Under arbetet skapas möjlighet till eftertanke kring omvårdnaden om det som lever och gro, en möjlighet att ge

en medvetet utformad miljö

av sig själv och känna delaktighet i skapandet av den gemensamma utemiljön. Man känner hur samarbete bidrar till välbefinnande som i sin tur bidrar till att vårda den egna själen.

husmor serverar en varm och mätande måltid. Medan måltiden intas ser man ut över trädgården och njuter av allt som blivit gjort. Längst bort där ängsmarken tar vid syns rishögen vid



När det närmar sig lunch samlas alla redskap och utrustning ihop. Glada och trötta sitter alla deltagare runt borden på verandan mot söder. Vera och

brasplatsen. Där ska vi om några dagar tända Valborgselden och välkomna våren med sång och korvgrillning.

Skrivargruppen på Fridebo



Man behöver inte vara konstnär eller författare, alla kan skapa något värdefullt och viktigt

Om Haganäs skapande verkstad, en plats, där kreativiteten utvecklas

De konstnärliga aktiviteterna har alltid varit viktiga på Haganäs. Tidigare har man genomfört flera teaterprojekt, efter det senaste, Peer Gynt, uppstod en paus. Man frågade sig gemensamt vad ska vi göra nu? Vilan och återhämtandet visade sig vara välbehövligt under ett tag och kändes viktig för gruppen. "Väntandet är skapandets verkstad" har det sagts och för Haganäsgruppen blev det en tid då kreativiteten rotade sig för att kunna skicka ut nya skott och blomma på nytt med detta projekt. Nu flödar kreativiteten igen.

På onsdag-eftermiddagar har Haganäs skapande verkstad öppet och där kan boende, medarbetare och arbetstagare med hjälp av en musiker, en poet och en bildkonstnär inspireras, prova på och utveckla sina konstnärliga talanger.

I socialterapi får allt plats, hela individen syns och får vara med, de konstnärliga ledarna tar inte bort ord och censurerar inte heller texterna. Tanken är att det mellanmännliga i dikterna oavsett om det är berättat med fina eller fula ord, förmedlar och uttrycker personliga erfarenheter, sådant som många kan känna igen sig i. Det är det fina i kråksången.



konstnärligt projekt haganäs

Dikterna kallas ”improvisationsdikter”, det är prosadikter som skapas i stunden. En del av dem är ”mosaikdikter”, det vill säga dikten är som en mosaik av röster kring ett tema. Andra är dialogdikter, där den ena tar hand om nedtecknandet av text och den andra kan fritt tala fram orden.

En eftermiddag inbjuds Läs-redaktionen att vara med och vid ankomsten till Kon-Tiki som lokalen heter, hörs många glada röster och det märks att deltagarna tycker om att vara med i denna aktivitet. Vi sätter oss i en ring och efter en kort inledning börjar uppvärmningen inför det egna skapandet med associationslekar om vad språket betyder för oss. Alla får bidra och så föds

dagens första gemensamma mosaikdikt som sedan läses högt. Därefter delar man upp sig i grupper för fortsatt gemensamt skrivande eller diktande på egen hand. I rummet uppstår en skapande tystnad och det märks att detta arbetssätt är väl inövat för alla engagerar sig, på sitt sätt, i poesins värld. Många fina dikter blir det!

Läs tackar för att vi i detta nummer kan presentera några dikter och målningar från Haganäs skapande verkstad. Vi hoppas också inspirera andra till förnyat eller fortsatt arbete med liknande projekt. Man behöver inte vara konstnär eller författare, alla kan skapa något värdefullt och viktigt, hördes någon säga och det kan Läs skriva under på!



Text: Paula H Karlström

Ormen

Jag är en orm som äter ägg.
Jag har vassa tänder, väser.
Jag kan bitas och är giftig.
En orm vågade sig fram till mig en gång!
Jag känner gruset knastra mot min buk.
Jag slingrar mig fram i solens sken.
Jag klappade en varm, tam orm på zoo.
Jag har en torr, kall kropp, men älskar solen.
Jag kryper ur mitt skinn.
Fladdrande tunga-ut-in, ut-in, ut-in.
Snabb, sticker iväg i gräset.
Försvinner. . .

2013.02.27

Lars H, Barbara, Martina, Sonja



Solros

Solen lyser!
Blad på blad på blad
Solrosblad och sol
Gröna hjärtan på rad
Lång och ståtlig
Heeej!
Bladen växer som en trappa
Farbror läser tidning
Kraft!
En hel åker av solrosor
Gult!
Det är en fin blomma
Börjar vissna
När du blommat färdigt blir
det olja av dig solros
Glad docka
Den vackra solrosen
Den lyser som en sol
Pampig
Stor

konstnärligt projekt haganäs

VATTENDIKT

Vi behöver vatten när man duschar sig.
Solen skiner på landet.
Vi har vatten i kroppen,
vatten när man lagar mat.

Blommor växer, vi har vatten i trädgårdslandet.
Vatten behöver blommorna.
Vatten behöver man när man städar på husen.
Dammen har vatten.

Vatten när man diskar efter lunch.
Vatten när man torkar.
Vatten när man städar bilen.
Vatten när marken dricker.

Vi människor har vatten i hemmet.
Snart snart kommer vatten ner till marken.

2013.04.10 Roger





”Jag tycker att jag är en egen människa, skild från resten av världen.”

säger Bengt-Ove Roald Gottfrid Syversen
en poet verksam på Haganäs skivareverkstad

Bengt-Ove, som han kallas till vardags, tycker om att skriva dikter. Han tycker också om att lyssna på musik och inspireras av andras skrivande:

–Jag tycker om texterna på låtar som redan finns, sådana som Sven-Ingvars, Orups och Lili och Susies låtar, favoriten är ”Oh mama can’t you tell”. Den låten har jag gjort om så att jag kan sjunga den på annat vis, säger han och nynnar på melodin.

Vi pratar lite om dagens skivareverkstad och på frågan om vad han vill med sina dikter svarar Bengt-Ove:

–Det är känslor och mitt sätt att se på saken jag vill beskriva med mina dikter. Jag tycker att jag är en egen människa, skild från resten av världen.

Jag brukar sätta egna titlar på mina dikter. Har jag ingen så sätter jag ”Rättvisans agent ” på dem bara för att man ska veta att jag är rättvis. Sedan trivs jag med att jag kan formulera mig fritt från

min fantasi utan att någon lägger sig i eller tycker att det är något fel med det. Det gör att jag känner mig mera öppen säger han.

Dagens tema med språk och ord är svårt tycker Bengt-Ove. Hans första association var att orden kom från ”en fyrkantig låda från sextio-talet”, då tänkte han på en TV eller en radio. En annan sak han också spontant kom att tänka på var ”köttfärssås.” Utvecklar man det vidare så menar Bengt-Ove, med konstnärens suveränitet, att ord är ibland svåra att hantera, de kärvar ihop sig som ”rutten köttfärssås”, när det kommer missförstånd från någon till en, förklarar han.

Det är ett förståeligt och solklart besked på hur en association fungerar i en dikt från en spännande poet.

Text: Paula H Karlström

konstnärligt projekt haganäs



Jag minns havet

Jag minns småstenar
Jag minns stranden
Jag har en kamera
som fångade solglittret
Jag minns solen
Jag minns bad
Jag minns sol
Jag minns fiket på stranden med
mackor och mjölkchoklad
Jag minns havet
Jag tog en bild

Jag minns sommaren
Jag minns att det glittrade
på vattnet
Jag minns fåglarna som sjöng
Jag minns koltrasten
högst uppe i toppen
Jag minns blommorna
och fåglarna
Jag minns Idas sommarvisa
Jag minns att jag simmade i
HAVET

Varför de läkepedagogiska och socialterapeutiska kärnvärdena byter skepnad

Många har upplevt att det finns ett behov att modernisera våra kärnvärden, förenkla vissa moment och göra texten mera tillgänglig för att komma närmare dagens språkbruk. Ett exempel bland flera, är att ersätta termen funktionshinder med funktionsnedsättning vilket idag är den korrekta benämningen.

Tålmod som det stod i kärnvärdet med det individuella, är också ett begrepp som inte känns helt adekvat i sammanhanget. Tålmod beskriver snarare en nödvändig praktisk pedagogisk kvalitet hos läkepedagogen eller socialterapeuten vid utförandet av sitt arbete, än en dygd i sig. Tålmod kan man visserligen behöva i det praktiska arbetet, det känner vi till av erfarenhet, men ordet Lyhördhet är mera passande med tanke på det vi eftersträvar att beskriva med kärnvärdet. Lyhördhet ska man däremot definitivt besitta om man överhuvudtaget vill möta den andre, och i synnerhet, bemöta människor

med funktionsnedsättningar. Jag skulle vilja säga att lyhördhet är mera grundläggande än tålmod. Är man lyhörd, behöver man så att säga inte vara lika tålmodig. Lyhördhet är en förutsättning för att kunna leva sig in i en annan människa, ha empati, förstå och kunna bekräfta henne. I den meningen är lyhördhet en av de grundläggande dygderna i vårt yrke.

Förutom det, som kanske kan uppfattas som ytliga omskrivningar, fanns för mig personligen också insikten om att strukturella förändringar var nödvändiga att utföra. Varje gång jag föreläste om kärnvärdena på Spira- och LäS-utbildningen blev jag konfronterad med behovet av att presentera texten på ett något annorlunda sätt än i dess ursprungliga dräkt. Jag upplevde att det var något som inte fungerade och att min pedagogiska framställning blev bättre när jag strukturerade om texten enligt följande tre huvudmoment:

värnas kärnvärden

Den antroposofiska människosynen

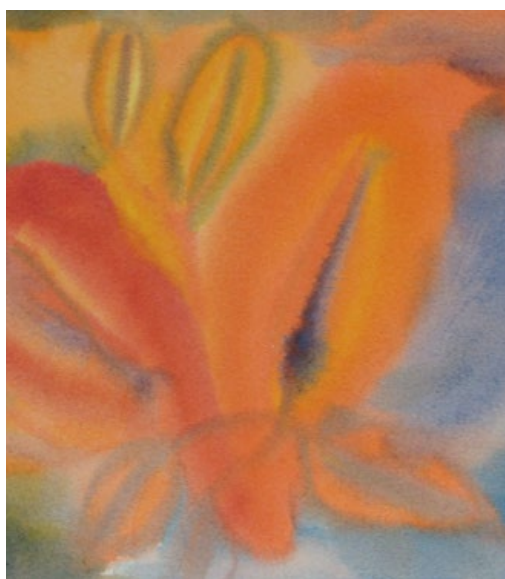
Människans spirituella dimension

Det första kärnvärdet beskriver den innersta kärnan i människan som spirituell eller andlig. Det är instansen i människan som gör att hon kan bearbeta och förhålla sig skapande. Man skulle också kunna säga fritt, till det biologiska arvet och den omgivande miljön.

I sin andliga, spirituella natur, i jaget, enligt den antroposofiska terminologin, är människan ett fritt väsen, något annat åtminstone, och oberoende av och säkerligen mycket mer än det biologiska och det miljömässiga.

Livets röda tråd

Det finns antagligen en röd tråd, en mening, med det som livet erbjuder för var och en av oss. Några skulle kanske vilja tillägga förhoppningsvis? Läran om karma och reinkarnation får här sin betydelse.



Individuellt liv i gemenskap

Det tredje kärnvärdet påminner oss om att människan till sin natur är en social varelse, enligt Aristoteles berömda uttryck, det sociala djuret. Människan mår ofta som bäst när hon upplever tillhörighet med en gemenskap.

Efter de tre första kärnvärdena som beskriver människans natur, kommer tre kärnvärden som berör förhållningssättet i arbetet. Här blev det nödvändigt att kasta om den inbördes ordningen av kärnvärdena för att öka deras tydlighet och läsbarhet.

Det läkepedagogiska och socialterapeutiska förhållningssättet

Ett skapande liv och arbetets betydelse

Det här kärnvärdet kommer nu först och understryker det allmänna och grundläggande förhållningssättet som bör råda i våra verksamheter. De bör vara en mötesplats eller en miljö där människans inneboende kreativitet, i allra största möjliga mån tas i anspråk och ges fritt utlopp.

Lyhördhet och respekt med det individuella

Här betonas nödvändigheten av att uppmärksamma och uppmuntra det unika

utvecklingsbara hos alla människor och i synnerhet hos personer med funktionsnedsättningar.

Det livslånga lärandet

Texten poängterar vikten av mötet mellan medarbetare och brukare i det läkepedagogiska eller det socialterapeutiska arbetet. Det är i mötet med den andre som all utveckling och allt lärande kan ske, för bägge parter, hela livet igenom.

Miljö

En medvetet utformad miljö

Det sista och sjunde kärnvärdet uppmärksammar oss på att läkepedagogik och socialterapi först och främst är miljöterapi.

Att värna om det ekologiska, det vill säga läran om det levandes miljö, eller, enligt den antroposofiska terminologin, att värna om den eteriska miljön, har alltid varit en självklarhet i våra verksamheter. Vårdandet, gestaltandet av tid och rum är grundläggande komponenter av vårt arbete.

Texten om de sju kärnvärdena kan alltså delas in eller struktureras, i tre olika moment. Först, människans natur följd av förhållningssättet och avslutningsvis miljöterapi som den grundläggande terapeutiska gesten. Det vill säga gesten som är i samspel med naturen och de ekologiska sammanhangen.

Sammanfattning

Två gånger tre kärnvärden för de två första momenten och, till sist, ett sjunde kärnvärde som befinner sig för sig själv och som avslutar texten. Det finns i kärnvärdena en struktur som,

skulle jag vilja påstå, är mycket mindre slumpartad än man kan tro vid första anblicken. Jag skulle här vilja, lite skämtsamt förvisso, men ändå, avsluta min framställning om varför det är nödvändigt att klä om våra kärnvärden med att påpeka att varje kärnvärde har en planetarisk kvalitet.

Text: Christian Texier

- Människans spirituella dimension har naturligtvis en **Solkvalitet**. Den friska andliga kärnan.
- Livets röda tråd har en **Saturnuskvalitet**. Öde, reinkarnation och karma. Det djupt andliga.
- Individuellt liv i gemenskap har en **Merkuriuskvalitet**. Kommunikation, gemenskap, socialitet.
- Ett skapande liv och arbetets betydelse har en **Marskvalitet**. Det skapande, arbetet, förvandling, sublimering.
- Lyhördhet och respekt för det individuella har en **Jupiterkvalitet**. Lyhördhet som grunden i allt bemötande. Den expansiva och ordnande principen.
- Det livslånga lärandet har en **Månkvalitet**. Lärandet som spegling i månskenet.
- En medvetet utformad miljö har en **Venuskvalitet**. Gestaltning av tid och rum för det skönas skull och allas välbefinnande.

VÄRNAS kärnvärden

Människans spirituella dimension – grunden för vår människosyn

Människans jag – hennes individualitet, kan inte reduceras till att vara en produkt av yttre faktorer. Det biologiska arvet och den omgivande miljön skapar förutsättningar för livet men också begränsningar. Det som kännetecknar människan är hennes förmåga att bearbeta och förhålla sig skapande till både sina förutsättningar och sina begränsningar. Det finns i varje människa något unikt och oförutsägbart som kan betecknas som den spirituella kärnan i personligheten.

Livets röda tråd

Det unika i människan uttrycks genom det individuella livsödet. I varje människas liv finns en röd tråd, tydlig eller otydlig, stundtals och bitvis kanske hoptrasslad. Alla människor har behov av att uppleva och se den egna röda tråden i livet, att gå sin egen väg, utan att bli motarbetad eller ifrågasatt. Det menar vi är grunden för all utveckling, oavsett funktionsnedsättning.

Individuellt liv i gemenskap

Gemenskapen är en livsavgörande faktor i det mänskliga livet. Att finna ett sammanhang där man hör hemma är en förutsättning för den egna utvecklingen. För personer med funktionsnedsättning är gemenskapen ofta viktig eftersom den ger trygghet, glädje och möjlighet att få vara den man är. Vi arbetar för att varje människa ska finna ett socialt sammanhang och är övertygade om att det bidrar till individens utveckling.

Ett skapande liv och arbetets betydelse

Det skapande elementet är nära förbundet med känslan av harmoni och välbefinnande. Därför vill vi göra det möjligt för varje individ att ge utlopp för sin inneboende kreativitet. Det kan handla om att sätta upp skådespel, att spela och lyssna på musik, att umgås med färger, textilier och andra material. Möjligheter till att vara skapande finns så väl i skolan som på våra arbetsplatser och i boendet.

I en vuxens människas liv är arbetet centralt. Att hitta en arbetsgemenskap, att få känna sig behövd, är särskilt viktigt för en person med funktionsnedsättning. Genom detta blir funktionsnedsättningen relativiserad och personen får möjlighet till ett rikt liv.

Lyhördhet och respekt för det individuella

Funktionsnedsättning ska inte likställas med utvecklingshinder. Bortom funktionsnedsättningen finns i varje människa en unik, utvecklingsbar kraft. Medarbetarens uppgift är att vara uppmärksam på varje individs inneboende förmåga och skapa möjligheter för var och en att uttrycka denna. Att visa respekt inför varje individuell utvecklingsväg och att vara lyhörd inför varje människas förutsättningar är grundläggande värden i vårt arbete.

Det livslånga lärandet

I mötet med personer med funktionsnedsättning blir medarbetarens egna tillkortakommanden inte så sällan uppenbara. Därmed blir medarbetaren direkt konfronterad med behovet av egen utveckling. De uppkomna svårigheterna blir till ett fruktbart gränsområde där ett möte sker och där fröet till vidare utveckling finns för bägge parter. Denna process är en naturlig del av arbetet och därför betonar vi särskilt värdet av detta ömsesidiga livslånga lärande.

En medvetet utformad miljö

En estetiskt tilltalande miljö har en stor betydelse för det själsliga välbefinnandet. Därför lägger vi vikt vid arkitektur, materialval, inredning och färgsättning, liksom vid till exempel gestaltade trädgårdar och promenadområden.

För den psykiska och sociala miljön menar vi att det är hälsobefrämjande med rytmiskt återkommande händelser. Det kan vara gemensamma morgonsamlingar, regelbundna och medvetet gestaltade måltider, högtidsstunder för att fira helger och årstidsfester. Denna rytm skapar ett lugn och en trygghet i tillvaron.

Att värna om det ekologiska sammanhanget är grundläggande för oss och ekologiskt/biodynamiskt odlade livsmedel är en självklarhet i våra verksamheter.



Miljöarbetet på Solberga By är miljöcertifierat

Som medarbetare på Solberga By fann Pontus Wallin att det fanns en tanke bakom vården och pedagogiken på Solberga. Något som han såg speciellt i den medvetet utformade miljön och i de välgörande rytmerna barnen och ungdomarna levde i.

När Solberga By sedan ansökte om att bli miljöcertifierad behövde någon göra arbetet och valet föll naturligt på Pontus Wallin. Det som började med ett miljöarbete på Solberga växte vidare till ett arbete med kvalitetsledningssystem för hans del.

Pontus förklarar att hans arbete kom att innebära att tolka lagar och förordningar och att föra ner dem till rutiner och system i boendet; att göra kvalitetsarbetet praktiskt och begripligt för medarbetarna i vården. Eftersom kvalitetsarbete innebär ett pågående förbättringsarbete behöver man hitta ett bra system för löpande avvikelserapportering.

Det handlar om att lära av misstagen helt enkelt, menar Pontus. Det innebär att man måste hitta en röd tråd i avvikelserapporterna som inkommer vid de tillfällen då saker inte funkar som de borde.

Ett exempel kan vara att en boende får kraftiga utbrott. Vad beror det på? Man kartlägger: Var, när, hur? Efter ett tag kan man systematisera uppgifterna och komma fram till var det brister. Är det något i rutinerna? I bemötandet? Saknas en speciell kompetens hos medarbetare?

– Nu kan man gå vidare genom att upprätta en plan för att göra det bättre. Kvalitet är alltså att lära av misstagen och åtgärda bristerna. På Solberga innebär ju givetvis kvalitet att förbättra för barn med speciella behov. Vad är det vi behöver lägga till för att det ska fungera bättre? På Solberga By jobbar vi intensivt med AKK (Alternativ kompletterande kommunikation) t ex. Det är ett måste för våra unga. KASAM-begreppet (Känsla av sammanhang. En metod som utvecklades av Antonovsky) är också mycket användbart.

– Och känslan av sammanhang är ju den grund som de läkepedagogiska och socialterapeutiska verksamheterna vilar på, enligt Pontus, Den grunden har ju historiskt sett varit framgångsrik. På Solberga har vi gett barnen ett sammanhang och vi har sett deras utvecklingspotential.

Det har räckt långt och gett oss ett gott rykte. Det goda ryktet måste vi idag

en medvetet utformad miljö

förvalta genom att bli bättre på att hitta individuella lösningar och att tydligare hjälpa barnen och ungdomarna att arbeta mot större självständighet. Därför är det viktigt att idag komplettera den läkepedagogiska impulsen med metodutveckling och kvalitetsarbete.

Eftersom jag är lite nyfiken på hur miljöarbetet på Solberga går till, ber jag Pontus säga något om det.

– Grunden för allt miljöarbete är att göra en miljöutredning. Först brainstorm-

Pontus Wallin, verksamhetsutvecklare inom kvalitets och miljöfrågor har pluggat till miljövetare på Linköpings universitet. En fyraårig utbildning om hur man blir medveten om miljöfrågor och vad man kan göra för att bidra till miljöförbättringar.



mar man för att ta reda på alla miljöstörande aktiviteter som finns inom t.ex. transporter, avfall eller energiförbrukning på verksamheten. Hur ser lagstiftningen ut? Vart är det bristande kunskaper? Och sedan tar vi reda på hur vi ska bli bättre.

– Det kan handla om att bli bättre på att sop- och källsortera och att producera mindre avfall. Att ändra människors beteenden är ju givetvis det svåra men man får inte ge upp utan hålla på att nöta in. Man har infört ett egenkontrollprogram. Ventilationssystemen har effektiviserats och bergvärme införts. Vidare har oljeavskiljare till brunnarna installerats. Men det som Pontus framhåller är Solberga Bys matpolicy. Den har som ambition att det som köps av dagligvaror skall vara till minst 75 % ekologiskt. Solberga mäter all dessa

inköp och kollar andelen ekologiska och biodynamiska produkter.

För att hålla den ambitionen vid liv tävlar de olika boendena mot varandra. Vilka är bäst på att handla ekologiska produkter? Sist vann boendet Svalan som uppnådde 90 % ekologiska inköp. På det här viset arbetar man mycket målinriktat med kärnvärdet en medvetet utformad miljö på Solberga By. Pontus Wallin är en av de drivande krafterna i det arbetet och vi önskar honom ett fortsatt gott engagemang.

Text Anders Rosenberg



Härmed har Värna nöjet att

bjuda in er till ett antal endagars-
utbildningar i socialdokumentation

Medarbetare i våra verksamheter behöver kunskaper för att dokumentera både genomförandeplaner och löpande utveckling i det dagliga arbetet.

Det är också viktigt att medarbetare har kunskap om hur man rapporterar till varandra och till andra yrkesgrupper/professioner när det behövs. Dokumentation och rapporteringen ska ske på ett säkert sätt för att värna den enskildes integritet.

Utbildningen ger grundläggande kunskaper om de direktiv som styr social dokumentation. Processen kommer att belysas från handläggarens beslut och beställning till den färdiga genomförandeplanen.

Tonvikten i utbildningen kommer att vara på det praktiska arbetet med att göra en genomförandeplan, skriva journal samt att utvärdera mål och utförande.

Att dokumentera är inte bara en skyldighet utan också en förutsättning för utvärdering och utveckling av arbetet i LSS-verksamheter.



Föreläsare Susanne Larsson med erfarenhet från kvalitetsarbete i omsorgsverksamheter samt handledning och fortbildning inom området. Susanne har även skrivit flertalet böcker för funktionshinderområdet. Om du vill veta mera om Susanne gå till www.susannelarsson.nu

Ur innehållet

- Att skriva en genomförandeplan • Att föra journal • Lex Sarah
- Synpunkter och Klagomål • Kvalitetsarbete och uppföljning

Målgrupp

Föreläsningen vänder sig till medarbetare och chefer som vill ha grundläggande kunskaper om social dokumentation på ett systematiskt och strukturerat sätt, inom boende/boendestöd och daglig verksamhet.

Tid Fredagar kl 9.00–15.30
den 30 aug - 20 sep - 4 okt - 25 okt - 1 nov - 29 nov

Plats Saltå By, Lövhalla

Kostnad 975:- inkl förmiddagskaffe och lunch

Anmälan görs till paula@varna.nu

Antalet deltagare är begränsat till 20 stycken vid varje tillfälle.
Ange datum när ni önskar delta samt fakturaadress.

Sista anmälningsdag är 14 dagar före respektive kurstillfälle.

Väl mött!
för Värna Horst-Henrik Liljeström

Hur främjar vi KREATIV MÅNGFALD inom skolan!



Debatten om skolan går het, och det på goda grunder. Ett problem som behöver diskuteras mer är det faktum att friskolorna i växande grad drivs av stora vinstmaximerande utbildningsföretag. Detta leder till ett allt hårdare kontrollbehov från myndigheternas sida.

Man befärrar att resurser i annat fall skall användas för ändamål som inte gynnar elevernas utbildning. Resultatet är att vi upplever en allt hårdare centralstyrd skola där utrymmet för kreativ mångfald stryps

alltmer. Lärare i allmänhet ser sitt arbete alltmer inrutat och rutinstyrt. Det upplevs också starkt av lärare i skolor som försöker arbeta med alternativ pedagogik såsom Waldorf, Freinet, Montessori, Reggio d'Emilia och så vidare.

När Sverige på 1980-talet öppnade upp för statsbidrag för fristående skolor handlade det om "fristående skolor med alternativ pedagogik". Idag blir det allt svårare att bedriva alternativ pedagogik i Sverige.

För att diskutera detta inbjuder Trialog Tankesmedja till
Seminarium i Drottens ruin, Visby, tisdagen den 2 juli kl. 10–12

Temat är

Hur får vi kreativ mångfald inom skolan?

Under seminariet får ni möta företrädare för alternativ pedagogik och idéburna skolor. Kom och diskutera konkreta förslag om hur man kan skapa en större pedagogisk frihet inom den svenska skolan.

Vi ser fram emot att höra vad de inbjudna riksdagspolitikerna har för tankar i denna fråga.

Hjärtligen Pär Granstedt

Trialog Tankesmedja

Demokratiskt Samhälle – Fritt Kulturliv – Solidarisk Ekonomi

Mina gärningar och deras följder – ATT VARA SKAPANDE I KARMA

5-8
augusti
2013

länk till programmet:

http://www.antroposofi.nu/fileadmin/pdf_filer/2013/mysteriedramer_2013.pdf

Hela mötet inkl dramakvällar

Ord pris 2 000.-

För AS medlem 1 800.-

Pensionär, studerande, arbetsökande 1 500.-

Morgonföredrag (karmafrågor som fördjupning av dramat)

Alla föredrag, ord pris 600.-/enskilt föredrag 200.-

Alla föredrag, pensionär m fl 300.-/enskilt föredrag 100.-

Biljetter kvällar (Själens Prövning i sin helhet, 5-7 augusti)

Dag 1 ord 350.-/pensionär m fl 250.-

Dag 2 ord 250.-/pensionär m fl 150.-

Dag 3 ord 450.-/pensionär m fl 350.-

VARMT VÄLKOMNA!

Arrangör Antroposofiska Sällskapet • Ulrike von Schoultz & Hans Lindmark

OBS! Sista anmälningsdag 15 juli

RUDOLF STEINERHÖGSKOLAN

Järna

www.steinerhogskolan.se

Waldorfpedagogik deltid

Världen och människan i ett meningsfullt sammanhang

En grundkurs med pedagogisk inriktning på halvfart för dig som vill veta mera om antroposofi, waldorfpedagogik och andra antroposofiskt inspirerade verksamheter. Genom föreläsningar, samtal och konstnärligt övande vill kursen främja såväl personlig som yrkesmässig utveckling.

Kursstart: september 2013, ansökningarna senast 30.7.2013

deltid, 2 år

Shakespeare´s Vision

He was not of an age, but for all time!

Tre studietillfällen kring människans och världens utveckling så som dessa kommer till uttryck i Shakespeares dramer. Vad vill de säga till vår tid? Kursen avslutas på våren 2014 med en teaterresa till England, där vi ser en Shakespearepjäs som vi förbereder i förväg.

Kursledare Maria Eloranta

Gästföreläsare Andrew Wolpert m.fl.

Andrew Wolpert has studied historical and esoteric aspects of art for over 30 years. As a teacher of English and Literature he has pursued connections between the literary Renaissance in Britain and the earlier expression of this great artistic beginning of our modern age in architecture, sculpture and painting in Italy. For a number of years Andrew worked as a Course Leader at Emerson College in England, he has lectured and written extensively, co-edited The Golden Blade magazine, and now works in Hungary, Germany, Italy and Japan teaching English and introducing the work of Rudolf Steiner.

Kursen sker under hösten 2013 och våren 2014.

För datum se www.steinerhogskolan.se

Anmälan och frågor om pris, övernattning m.m.: info@kulturcentrum.nu

Namn	Hemsida	Målgrupp*
Ariadne	www.ariadnes.nu	B U V
Dormsjöskolan	www.dormsjoskolan.com	B U
Ekprämen		V
Ensjöholms By	www.ensjoholm.se	V
Fridebo		V
Guldfällen	www.guldfallen.se	U V
Haganäs	www.haganas.se	V
Hagastiftelsen	www.vardingeby.se/hagastiftelsen	V
Helgesta	www.helgesta.se	U V
Humanprogress Stinsen	www.humanprogress.se	V
Humanprogress Utsikten	www.humanprogress.se	U
Järna Kompetens	www.jarnakompetens.se	
Klockargården	www.klockargarden.se	V
Linnea Omsorg	www.linneaomsorg.se	U V
Lugnet		V
Malmgården Vita Bergen		V
Margaretagården	www.margaretagarden.se	V
Mariagården	www.mariagarden.se	V
Martinskolan	www.martinskolan.se	B U
Mikaelgården	www.mikaelgarden.se	B U
Mora Park	www.morapark.se	B
Målargården		V
Norrbyvälle Gård	www.norrbyvalle.se	U V
Novalisskolan	www.novalisskolan.se	U
Opalen	www.opalen.info	U
Saltå By	www.saltaby.se	U V
Skogsgården Hajdes	www.hajdes.se	V
Solberga By	www.solbergaby.se	B U
Solåkraby	www.solakraby.se	V
Staffansgården	www.staffansgarden.com	V
Stegehus		B U
Stiftelsen Sanna	www.stiftelsensanna.se	V
Stiftelsen Vindrosen	www.stiftelsenvindrosen.se	B U
Ståthögskolan	www.stathogaskolan.se	B U
Syrsagården	www.syrsagarden.se	V
Såneby Vik	www.saneby.se	V
Telleby Verkstäder		V
Tobiasgården	www.tobiasgarden.se	B U V
Tunabergs demensboende		V
Tuna Pack	www.tunapack.se	V
Viktoriagården	www.viktoriagarden.se	B U V
Åbykulle	www.abykulle.se	V
Årsta Gård	www.arstagar.se	B U V

Värna – förbundet för läkepedagogiska och socialterapeutiska verksamheter

Värna är en sammanslutning av 45 läkepedagogiska och socialterapeutiska verksamheter som erbjuder boende, utbildning och arbete för barn, ungdomar och vuxna med särskilda behov.

Värnas syfte

Värnas syfte är att vidareutveckla arbetsmetoder i läkepedagogik och socialterapi samt att förmedla kunskaper om inriktningen. Läkepedagogik och socialterapi bygger på den antroposofiska människokunskapen som är spridd i ett trettiotal länder och har funnits i Sverige sedan 1935.

Värna för dig

På vår hemsida www.varna.nu hittar du mer information om Värnas verksamheter. Här kan du se lediga platser och lediga tjänster. På hemsidan kan du även ladda ner vår verksamhetsförteckning.

Kontakta oss gärna för mer information:
Värnas kansli – sekreterare@varna.nu
08-551 715 30.



Vi värnar om

- Det unika i varje individ
- Lugn och balans genom tidsrytmer, färg, form, kost och språk
- Meningsfulla uppgifter och arbetsglädje

VÄRNA

Tunaindustriväg 2, 153 30 Järna www.varna.nu